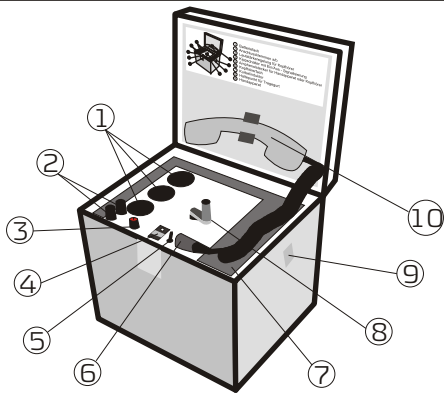


Bedienungsanleitung

OB - Fernsprecher 04 im Koffer (tragbar)



- ① Batteriefach
- ② Anschlussklemmen a/b
- ③ Lautstärkeregelung für Kopfhörer
- ④ Kippschalter mit Ein/Aus - Signalisierung
- ⑤ Umschalter Handapparat / Kopfhörer
- ⑥ Amphenolstecker für Handapparat oder Kopfhörer
- ⑦ Kopfhörerfach
- ⑧ Kurbelinduktor
- ⑨ Haltepunkt für Tragegurt
- ⑩ Handapparat

Fernsprechapparat wahlweise mit Handapparat und / oder Schallschutzkopfhörer
(mit Schwanenhalsmikrofon oder Kehlkopfmikrofon)

- Aluminium-Gehäuse mit Schichtstoffplatten Oslo, Farbe silbergrau
- Handapparat, Farbe schwarz
- Schallschutzkopfhörer, Farbe blau / schwarz
- mit Tragegurt

Zur Spannungsversorgung werden 3 Monozellen mit je 1,5 Volt benötigt. Diese werden in die Batteriefächer ① eingelegt.

Der Anschluss der Fernsprechleitungen a/b, bzw. Prüfleitungen erfolgt durch 4 mm Anschlussklemmen ② oder wahlweise Walzenstecker (Gehäuse aussen - links unten).

Die Empfindlichkeit (Verstärkung) des Mikrofons für den Schallschutzkopfhörer kann durch den Drehknopf ③ verändert werden.

Das Schwanenhalsmikrofon wird in der Nähe des Mundes platziert.

Das Kehlkopfmikrofon wird in der Nähe des Kehlkopfes platziert. Der Kinnriemen wird mit dem Klettverschluss an der Hörmuschel befestigt.

Der Kippschalter (EIN / AUS) ④ ersetzt den für Telefone sonst üblichen Gabelumschalter. Für den Sprechbetrieb muss der OB-Fernsprecher eingeschaltet sein. Die rote LED leuchtet oder blinkt zur Kontrolle.

Ein ankommender Ruf wird durch einen Piezo-Schallgeber akustisch signalisiert. Die Lautstärke liegt bei über 100 dBA/0,3m und die Frequenz beträgt 2,9 kHz. Bei heruntergeklapptem Deckel vermindert sich die Lautstärke des eingehenden Rufes. Das Signalisieren mit vereinbarten Zeichen (Morsecode) ist gut möglich.

Durch Lösen der Steck-/Schraubverbindung des Amphenolsteckers kann schnell zwischen Handapparat und Schallschutzkopfhörer gewechselt werden ⑥.

Der Schallschutzkopfhörer wird in dem senkrechten Staufach ⑦ und der Handapparat in der Halterung im Deckel ⑩ aufbewahrt.

Der Kurbelinduktor ⑧ wird in Drehrichtung zur Rufsignalisierung betätigt. Beim Verschließen des Koffers beachten, dass die Kurbel in die Ruhestellung gedreht wird, da sonst der Handapparat beschädigt wird.

An den 2 Ösen ⑨ kann der Tragegurt eingehängt werden.

Der Kippschalter ⑤ wird zur Umschaltung zwischen Kopfhörer und Handapparat verwendet.